

# 不断实现突破 护佑群众健康

——市第六人民医院泌尿外科、市碎石中心发展走笔



泌尿外科团队正在探讨病例



泌尿外科团队正在进行手术(组图为医院供图)

□本报记者 郭新星 通讯员 郝予炎

短短几年间,从一个名不见经传的科室逐渐发展成一个技术过硬的知名专科,2016年被确认为安阳市碎石中心,2018年被确认为安阳市卫健委重点专科建设项目……市第六人民医院泌尿外科经过近几年的发展,实现了一个又一个的飞跃,学科建设全面提质上档,诊疗技术水平全面提升。

“精益求精,在医学之路上不断求索和突破。我们的所有努力,都是为了实现救治好每一位患者这个目标。我们科室的每一位医务人员,都会拿出自己最佳的工作态度,勇担医者使命,护佑群众健康。”10月22日,市第六人民医院副院长、泌尿外科学科带头人苏文涛在接受采访时表示。

## 专科发展蒸蒸日上

泌尿系统疾病,传统治疗方式为开放性手术,给患者带来了很大的身心创伤。近年,随着腔镜技术和医疗手段的不断进步,泌尿外科手术逐渐步入“微创精准时代”。

2015年,市第六人民医院泌尿外科还处于起步阶段,面对技术力量和资源配置都相对薄弱的情况,初到医院的苏文涛定下了目标,决心要把科室建成省内知名微创泌尿外科。他瞄准国内知名大医院的先进技术,带领大家大刀阔斧地发展科室,先后购置了一系列先进设备。

短短两年时间,市第六人民医院泌尿外科从一个名不见经传的科室,逐渐发展成一个技术过硬的知名专科。2016年安阳市碎石中心,2018年被确认为安阳市碎石中心,2018年被确认为安阳市卫健委重点专科建设项目。2018年,苏文涛又远赴海外到以色列本医院进修学习泌尿外科微创技术以及前列腺癌的精准治疗和诊断。

特别是在就任副院长后,苏文涛分管医院病区、人事等工作。为了将行政工作和临床业务工作同步做好,他勇于担当,付出了更多的精力和时间;在承担繁重的医院管理

工作的同时,对泌尿外科专科建设丝毫没有放松,不断推行泌尿系疾病的规范诊疗。通过开展各类微创精准手术,将腹腔镜、输尿管软镜、经皮肾镜、精囊镜、软镜碎石等技术用于泌尿外科疾病的治疗。同时,科室把人才队伍建设放在专科建设的首位,从引进优秀人才、培养现有人才两方面着手,将优秀专家的先进技术传授给年轻医师,并有计划地安排现有医师到国内知名大医院进修深造,提高专业技术水平,开阔学术视野。

如今的泌尿外科,已经成为优势明显、特色突出的重点专科,拥有医师16人、开放床位67张,分设泌尿系肿瘤、泌尿系结石微创治疗、前列腺增生及尿控、男性学、小儿泌尿及疝外科等5个亚专科,陆续开展了具有国内一流水准的技术项目,其中有三项技术填补了我市空白。该科承担着我市及周边地区疑难危重患者的治疗重任,具有较强的救治疑难、复杂、危重患者的业务能力和专科技术。

## 医疗水平不断提升

前不久,一位31岁男性患者因长期头部不适、血压波动而辗转多地就诊,虽然尝试了多种治疗高血压的方案,但效果始终不理想,长期心慌、头痛、血压波动等不适令患者极其痛苦。在他人推荐下,抱着试试看的态度,该患者来到市第六人民医院就诊。

苏文涛尝试为患者精准查找病因,发现导致患者头痛、血压波动的“罪魁祸首”居然隐藏在腹腔。经过检查,患者被确诊为肾上腺嗜铬细胞瘤,瘤体较大,约7cm×8cm。精准确定了病因,就能根除问题。苏文涛决定为患者行腹腔镜肾上腺肿瘤切除术,该手术是较为尖端的微创手术。由于该患者肿瘤较大,此手术对医生及医疗技术的要求就更高,该院泌尿外科用扎实的技术、丰富的经验获得了手术的成功。术后,患者恢复情况良好,困扰其多年的头部不适、高血压症状都没有了,生活质量也有了大大改善。

这位患者的例子是该科积极救治好每一位患者的一个典型缩影。近年,市第六人民医院泌尿外科开展微创手术逾万例,其中经皮肾镜、输尿管硬镜、软镜碎石术6000余例,前列腺等离子电切、软镜激光、绿激光剜除术5000余例,包括腹腔镜下前列腺癌根治术、膀胱癌根治术、肾癌根治术等腹腔镜手术1000余例。在泌尿系疑难重症患者的救治方面,相继成功治愈了高危高龄坏死性筋膜炎、高危高龄肾巨大脓肿、高危高龄前列腺增生、危重尿源性脓毒症、危重肾功能不全及严重复合性外伤多发伤患者。

“安阳市碎石中心即泌尿系结石微创治疗亚专科,下设体外碎石治疗组和腔内碎石治疗组,每年接诊泌尿系结石患者8000余人次。”苏文涛介绍。该中心体外碎石组开展了全程无盲区超声引导下体外碎石、腔内碎石治疗组开展了输尿管软镜下软镜激光碎石、经皮肾镜碎石取石术、腹腔镜下肾盂输尿管切开取石术等。该中心以“个体化治疗与预防”为目标,术前,会根据患者结石具体情况,采取相对应的最佳治疗方案;术后,根据结石分析结果,有针对性地指导患者饮食,预防结石复发。

一路走来,初心未变,在苏文涛的带领下,该院泌尿外科、市碎石中心实现了一次又一次突破和飞跃,为群众健康提供了有力保障。

## 全心全意服务患者

长期以来,市第六人民医院泌尿外科坚持患者至上原则,始终把医疗质量和患者满意放在首位,牢记全心全意为人民服务的宗旨,力争让每一位患者拥有更好的就医体验。苏文涛带领科室全体人员学习医保政策,相关政策患者一问一答都能及时回答。他说:“患者无小事,牵涉到患者利益的事,必须每个人都了解清楚,多从他们的角度想想,尽量把我们的服务做到位,让患者放心满意。”

心怀患者,服务社会。为进一步普及前列腺癌的筛查、预防、诊疗

知识,提高广大男性对前列腺癌的认知水平与重视程度,市第六人民医院泌尿外科开展了“PSA免费筛查前列腺癌”公益活动,免费为50岁以上男性进行前列腺癌筛查。截止至2021年6月,该科已免费为2200余人进行了筛查,其中筛查出前列腺癌患者5例,均得到了及时有效的手术治疗。

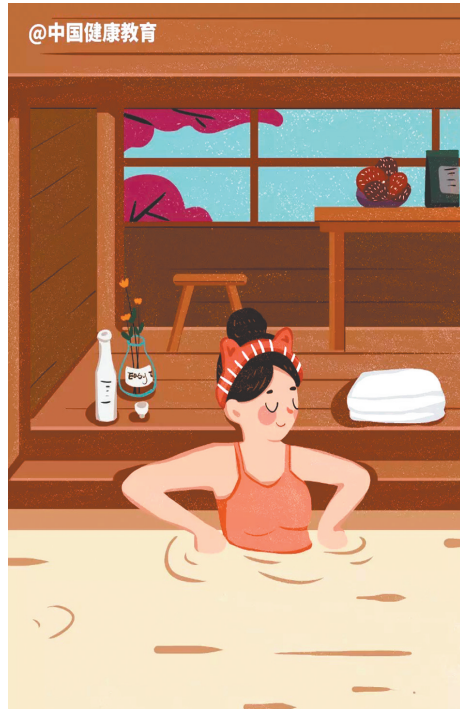
在苏文涛的带领下,该科每一位医务人员坚守岗位,尽心服务好每一位患者。在苏文涛的日程表上没有节假日、周末之分,他常常是下了手术台就是病房……因此,在同事的印象中,苏文涛是大家公认的“拼命三郎”。有一次,苏文涛上午连续做了4台手术,还没有来得及吃午饭,这时,医院来了一位因车祸受严重外伤的患者。当时患者左肾碎裂伤,合并多发肋骨骨折、气胸、创伤性休克,需紧急进行手术抢救,他二话没说就投入紧张的抢救手术中,最终挽救了患者的生命。

苏文涛把医院当成自己的家,常常一大早到病房查看患者,上班时间忙于行政事务,然后进手术室做手术,每天近三分之二的的时间都在医院度过,基本上没有休过节假日。周六、周日,人们总能在医院看到他忙碌的身影;逢年过节,他更是带头值班,遇到紧急情况需要做手术,一个电话他便会出现在患者身边……正是因为苏文涛作为“领头雁”,发挥了示范带头作用,每一位医务人员都尽心竭力,勇担医者使命,服务好每一位患者。

除了要求科室团队人员技术上精益求精,苏文涛还积极发挥传帮带作用,培养科室医师掌握先进技术,打造精英团队,承担起安阳市及周边地区疑难危重患者的治疗重任,为群众健康保驾护航。该科连续3年举办安阳市泌尿外科微创技术研讨会,就泌尿外科疾病的诊断治疗热点与难点、最新学术成果等进行探讨交流,为推动全市泌尿外科发展贡献了重要力量。

“下一步,我们还将瞄准泌尿外科前沿技术,将科室进一步做大做强,不断实现技术突破和飞跃,全力以赴,护佑好安阳人民群众的康康。”苏文涛说。

@中国健康教育



## 新冠肺炎疫情常态化防控 相关防护指南

### 公共浴室篇

做好口罩、洗手液、消毒剂等防疫物资储备,制定应急工作预案,设置应急处置区域,落实单位主体责任,加强人员健康培训。



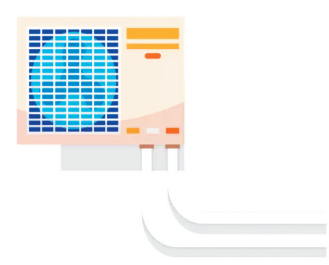
工作人员疫苗接种做到应接尽接,接种疫苗后仍需注意个人防护。建立工作人员健康监测制度,每日对工作人员健康状况进行登记,如出现可疑症状及时就医。



对进入公共浴室的顾客和工作人员进行体温检测和核验健康码,体温和健康码正常者方可进入。体温异常者,建议及时就医,就医途中正确佩戴口罩,做好手卫生。



保持经营场所空气流通,定期开门、开窗。如使用集中空调,新风口和排风口是否保持一定距离,开启前检查设备是否正常;运行过程中以最大新风量运行,加强对冷凝水等卫生管理,定期对送风口等设备和部件进行清洗、消毒或更换。



## 传播健康知识 搭建医患平台

本版由安阳市卫生健康委员会协办

每日须对门厅、楼道、操作区域、休息室、电梯、楼梯、卫生间、淋浴间、更衣室等公共部位进行清洁消毒。每个区域使用的保洁用具要分开,避免混用。



公共卫生间要配备足够的洗手液,保证水龙头等供水设施正常工作;建议在大堂、电梯口、前台等处配备速干手消毒剂或感应式手消毒设备。



为顾客提供的用品用具,包括餐具、客房浴服、毛巾、洗浴按摩用具应“一客一用一消”,必要时可使用一次性用品。顾客存衣柜应“一客一消”或提供“一次性袋子”。



采取限流、错峰等方式,尽量采取预约服务,减少顾客聚集。做好顾客信息登记。顾客缩减洗浴时间,建议不超过两小时,保持安全距离。推荐采用扫码支付等非接触方式付款。



工作人员注意个人卫生,及时进行手卫生,避免用未清洁的手触摸口、眼、鼻,打喷嚏、咳嗽时用纸巾遮住口鼻或采用肘臂遮挡等。



工作人员工作期间,全程戴医用外科口罩或以上级别口罩;顾客戴一次性使用医用口罩、医用外科口罩或以上防护等级口罩。口罩弄湿或弄脏后,及时更换。



## 关注第十六个“世界卒中日”

# 识别卒中早一秒 挽救大脑恢复好

□魏元冲

卒中(俗称中风)具有发病率高、致残率高、死亡率高和复发率高的“四高”特点。其年龄标准化患病率和发病率分别为1114.8/10万人年和246.8/10万人年;死亡率为149.49/10万人年,是我国居民的第三位死亡原因。《中国脑卒中防治报告(2018)》显示,我国每12秒就有一人发生中风,每21秒就有一人死于中风。如果卒中症状能够被早期识别,患者在发病4.5小时之内被及时送达有救治卒中患者能力的医院,得到规范的血管开通治疗,多数可以明显恢复,甚至完全恢复,健康良好的生活质量也将得到挽救。因

此,及时发现卒中的早期症状极其重要,越早发现,越早诊治,治疗和康复效果也就越好。

## 如何早期识别卒中

国际上常用的“FAST”卒中识别工具,便于中风快速的识别和即刻就医,中国卒中学会在“FAST”基础上发布了识别卒中早期症状的“BEFAST”口诀,从而使公众自我识别卒中率由原来的70%提高到超过90%。然而,这项宣教是基于英文单词发展而来,不太适合中国国情,复旦大学附属闵行医院赵静教授和宾夕法尼亚大学佩雷曼医学院刘仁玉教授合作提出了“中风1-2-0”这样一个适合中国的中风迅

速识别即刻行动的新策略,将急救电话号码1-2-0转化为三个识别中风的方法,其中,“1”代表看到1张不对称的脸,“2”代表查双侧手臂是否有单侧无力,“0”代表聆(零)听讲话是否清晰。如果通过这三步观察怀疑发生了中风,立刻拨打急救电话120。

## 如何得到尽早救治

为了使急性卒中患者得到及时、规范的救治,安阳市卫健委发布了以各级卒中中心为主体,统一管理的区域内卒中急救网络,即安阳市卒中急救地图,首批急救地图单位有14家医院入选,这些医院均设立了卒中急救绿色通道,当你发现

疑似卒中患者,只需拨打120,救护车就会把患者送入距离患者最近的医院。

安阳市灯塔医院作为安阳市卒中急救地图首批入选医院,已持续开展卒中中心建设工作,建立了全流程、全生命周期的卒中诊疗模式,从120院前接诊到入院、检查、决策、用药、安置,全程绿灯,医务人员接力陪同,确保患者得到及时、规范救治。

在第十六个“世界卒中日”到来之际,在此呼吁广大公众,要掌握卒中识别工具,牢记“中风1-2-0”,识别卒中早一秒,挽救大脑恢复好。

(作者系安阳市灯塔医院院长、主任医师)